

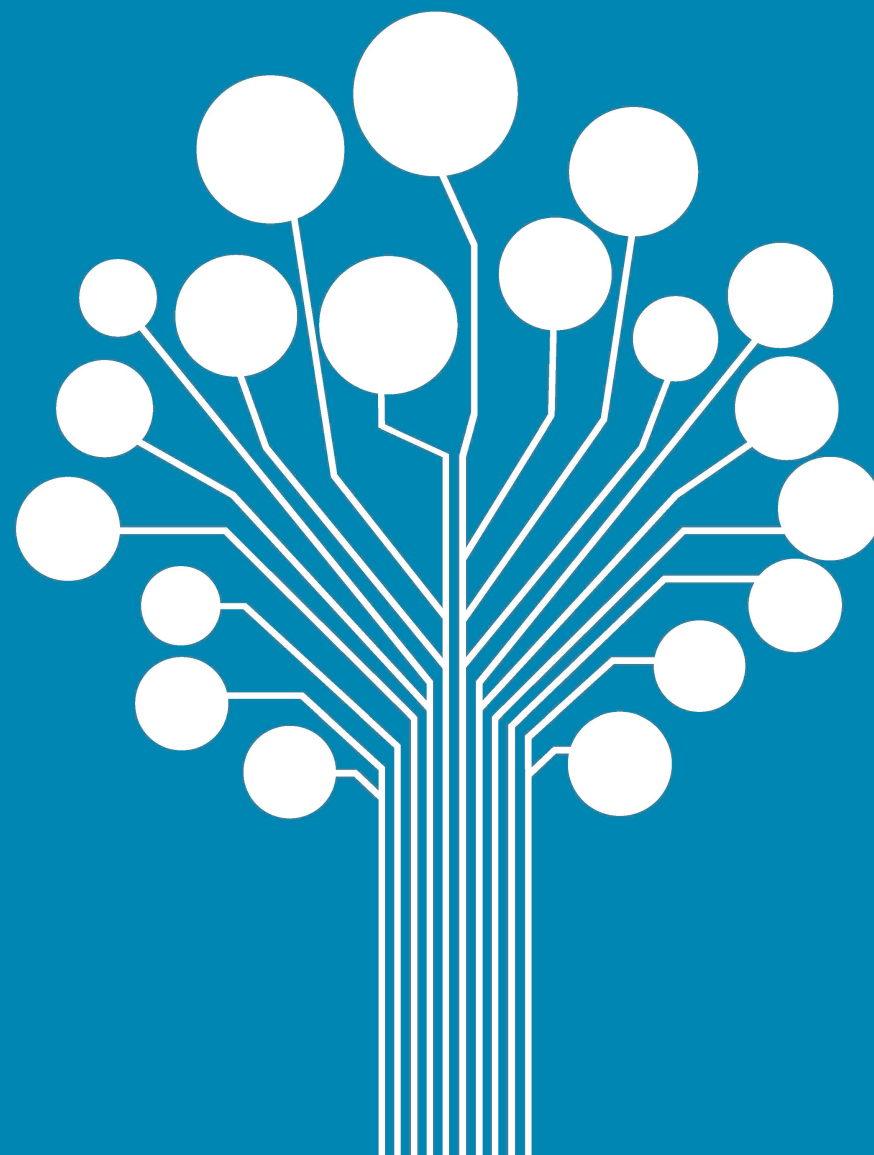
# Cruscotto di Indicatori Statistici - Dati nazionali

Report con dati strutturali

## Startup innovative

### 4° trimestre 2019

Elaborazioni a: 01 Gennaio 2020



## Principali evidenze

→ Al termine del 4° trimestre 2019<sup>1</sup>, il numero di **startup innovative** iscritte alla sezione speciale del Registro delle Imprese ai sensi del decreto legge 179/2012 è pari a **10.882**, in aumento di 272 unità (+2,6%) rispetto al trimestre precedente (Tavola 1).

Possono ottenere lo status di startup innovativa le società di capitali costituite da meno di cinque anni, con fatturato annuo inferiore a cinque milioni di euro, non quotate, e in possesso di determinati indicatori relativi all'innovazione tecnologica previsti dalla normativa nazionale (sintesi dei requisiti e delle agevolazioni). Tra le poco meno delle 365 mila società di capitali costituite in Italia negli ultimi cinque anni e ancora in stato attivo, il 2,98% risultava registrata come startup innovativa alla data della rilevazione.

Il **capitale sociale** sottoscritto complessivamente dalle startup risulta in crescita rispetto al terzo trimestre (+37,6 milioni di euro, +6,89% in termini percentuali) attestandosi ora a quota **583,2 milioni di euro**; il capitale medio è pari a 53.594 euro a impresa, in decisa ripresa (+4,2%) rispetto al dato del trimestre precedente.

→ Per quanto riguarda la **distribuzione per settori di attività** (Tavola 2), il **73,7%** delle startup innovative fornisce **servizi alle imprese** (in particolare, prevalgono le seguenti specializzazioni: produzione di software e consulenza informatica, 35,6%; attività di R&S, 13,9%; attività dei servizi d'informazione, 9,2%), il **17,6%** opera nel **manifatturiero** (su tutti: fabbricazione di macchinari, 3,1%; fabbricazione di computer e prodotti elettronici e ottici, 2,8%;), mentre il 3,4% opera nel commercio.

In alcuni settori economici l'**incidenza delle startup innovative sul totale delle nuove società di capitali** appare rilevante. È una startup innovativa l'8,3% di tutte le nuove società che operano nel comparto dei servizi alle imprese; per il manifatturiero, la percentuale corrispondente è 5,1%. In alcuni settori, come definiti dalla classificazione Ateco 2007, la presenza di imprese innovative è particolarmente elevata: è una startup innovativa il **35,8%** delle nuove aziende con codice C 26 (**fabbricazione di**

---

<sup>1</sup> La popolazione di riferimento utilizzata per questo rapporto è rappresentata dal totale delle startup innovative registrate al 31 dicembre 2019.



UNIONCAMERE



**computer**), il 37,9% di quelle con codice J 62 (produzione di software) e addirittura oltre il **68,5%** di quelle con codice M 72 (**ricerca e sviluppo**).

→ Analizzando la composizione delle **compagini sociali** (Tavola 3), le startup innovative con una prevalenza femminile – ossia, in cui le quote di possesso e le cariche amministrative sono detenute in maggioranza da donne – sono 1.468, il 13,5% del totale: incidenza nettamente inferiore rispetto al 21,9% osservato prendendo in esame l'universo delle neo-società di capitali. Le startup innovative in cui almeno una donna è presente nella compagine sociale sono 4.704, il 43,2% del totale: una quota anch'essa inferiore, seppur in minor misura, a quella fatta registrare dalle altre nuove società di capitali (47,0%).

Le **startup innovative a prevalenza giovanile** (under 35) sono 2.153, il **19,8%** del totale. Si tratta di un dato di oltre tre punti percentuali superiore rispetto a quello riscontrato tra le nuove aziende non innovative (16,6%). Ancora maggiore è la differenza se si considerano le aziende in cui almeno un giovane è presente nella compagine sociale: queste rappresentano il 44,4% delle startup (4.830 in tutto), contro il 34,9% delle altre imprese.

Le startup innovative con una compagine sociale a prevalenza straniera sono 380, il 3,5% del totale, una quota tuttavia inferiore a quella osservata tra le altre nuove società di capitali (8,9%). Per contro, le startup innovative in cui è presente almeno un cittadino non italiano sono il 13,9% (1.515), proporzione più simile a quella riscontrata tra le società di capitali (14,9%).

→ Analizzando la **distribuzione geografica** del fenomeno (Tavole 4, 5A, 5Abis e 5B), la **Lombardia** è la regione in cui è localizzato il maggior numero di startup innovative: 2.928, pari al 26,9% del totale nazionale. Seguono il **Lazio**, unica altra regione a superare quota mille (1.227; 11,3%), e **l'Emilia-Romagna** (931, 8,6% del totale nazionale). A breve distanza compare al quarto posto la Campania, di gran lunga la prima regione del Mezzogiorno, con 896 startup (8,2%), seguita dal Veneto, con 889 (8,2%). In coda figurano la Basilicata con 104, il Molise con 80, e la Valle d'Aosta con 22 startup innovative.

→ Il Trentino-Alto Adige è la regione con la più elevata incidenza di startup innovative in rapporto al totale delle nuove società di capitali con meno di cinque anni e meno di cinque milioni di fatturato: il 5,3% è una startup innovativa. Seguono la Valle



UNIONCAMERE



d'Aosta (5,1%) e il Friuli-Venezia Giulia (poco meno del 5%). Chiudono la classifica la Puglia e la Toscana (entrambe con poco più dell'1,8%) e la Sardegna con l'1,6%.

→ **Milano** è di gran lunga la provincia in cui è localizzato il numero più elevato di startup innovative: alla fine del quarto trimestre 2019 esse erano 2.075, il 19,1% del totale nazionale. Al secondo posto compare Roma, unica altra provincia oltre quota 1.000 (1.110 startup, 10,2% nazionale). Tutte le altre province maggiori sono molto staccate: nella top-5 figurano, nell'ordine, Napoli (423, 3,9%), Torino (376, 3,5%) e Bologna (314, 2,9%). La top-10 è completata da Padova, Bergamo, Bari, Salerno e Verona. In tutte le prime 17 province in graduatoria sono localizzate almeno 150 startup; per contro, le ultime 16 province in graduatoria presentano meno di 15 startup ciascuna. Il record negativo spetta a Imperia, dove sono localizzate solo 3 startup innovative.

Se si considera il numero di startup innovative in rapporto al numero di nuove società di capitali attive nella provincia, al primo posto si posiziona **Trento** (il 7,5%); seguono Trieste (6,8%), Ascoli Piceno (5,8%) e Milano (5,7%). Da notare come nella parte alta della graduatoria si posizionino Pordenone, al 5° posto, e Aosta, al 6°, dove il 5,1% delle società di capitali avviate negli ultimi cinque anni e con meno di cinque milioni di fatturato è una startup innovativa. All'estremo opposto, la provincia con la minore incidenza di startup sul totale delle nuove società di capitali è Agrigento (0,4%).

→ Sotto il **profilo occupazionale** (Tavole 6 e 7), a fine settembre 2019<sup>2</sup> risultano presenti 4.372 startup innovative con almeno un dipendente<sup>3</sup> (160 in più rispetto a fine giugno), pari al **41,2%** del totale. Le startup innovative impiegavano a fine settembre dello scorso anno **13.803** persone, **781** in meno rispetto al secondo trimestre 2019. **Il numero medio degli addetti** per startup innovativa, sempre al terzo trimestre 2019, è pari a **3,2**, contro i **3,5** registrati tre mesi prima. Le altre società di capitali con meno di cinque anni presentano tuttavia una media significativamente più elevata, pari a 5,8 addetti a impresa.

---

<sup>2</sup> L'erogazione del dato sui dipendenti da parte dell'INPS ha cadenza trimestrale e avviene con un gap temporale di tre mesi rispetto alla rilevazione reale. Pertanto, i dati esposti in questo rapporto risalgono al 30 settembre 2019.

<sup>3</sup> Con "dipendenti" (o "addetti") si intendono tutti coloro in possesso di un contratto a carattere subordinato con l'azienda, inclusi i lavoratori part-time e stagionali; il dato non comprende i lavoratori para-subordinati o con partita IVA.



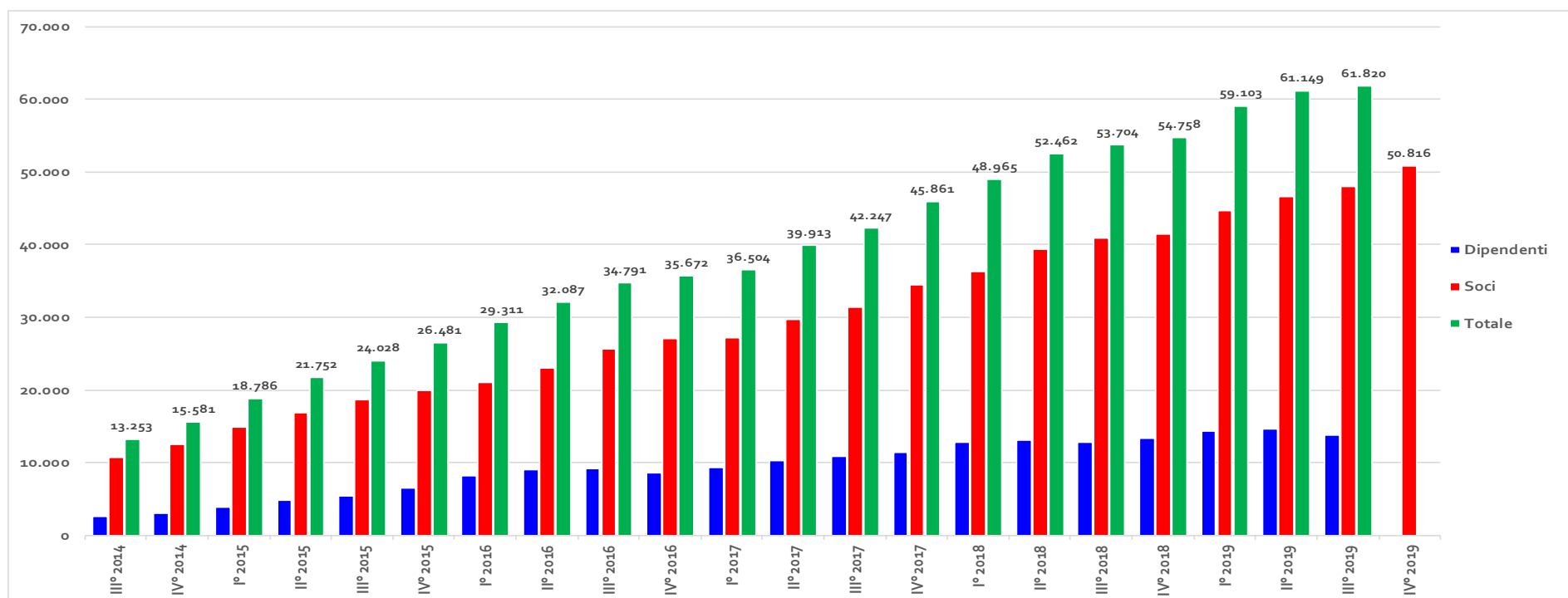
UNIONCAMERE



A fine dicembre 2019 i soci delle 10.741 startup innovative per cui è disponibile tale dato risultano pari a **50.816**, **2.799 in più** rispetto al trimestre precedente (+5,8%). È ipotizzabile che i soci siano coinvolti direttamente nell'attività d'impresa. Le startup innovative sono contraddistinte da compagini significativamente più ampie rispetto alle altre nuove società di capitali: in media ciascuna startup ha **4,7** soci, contro i **2,1** riscontrati tra le altre nuove imprese.

→ Al 30 settembre 2019 il numero complessivo di soci e addetti coinvolti nelle startup raggiunge quota **61.820**. Rispetto al secondo trimestre del 2019 la forza lavoro è aumentata di 671 unità, mentre l'incremento – su base annua - è di 8.116 (+15,1%).

### Totale di soci e dipendenti nelle startup innovative



UNIONCAMERE



Fonte: elaborazioni su dati Infocamere

→ Venendo infine agli **indicatori economici e finanziari** (Tavole dalla 8 alla 11), occorre premettere che **i dati di bilancio attualmente disponibili, relativi al 2018, coprono il 61,2% delle startup iscritte al 31 dicembre 2019: 6.657 su 10.882.**

→ Tra le startup innovative così circoscritte, il valore **della produzione medio** per impresa nell'esercizio 2018 risulta pari a oltre 175mila euro, dato in calo rispetto al trimestre precedente (circa 12 mila euro in meno). L'attivo medio è pari a poco più di 311mila euro per startup innovativa, in contrazione di circa 19 mila euro rispetto alla precedente rilevazione. Considerando, infine, la produzione complessiva, essa ammonta a **1.167.940.816 euro**, un dato inferiore di poco meno di 31,3 milioni di euro rispetto a quello registrato al termine del trimestre precedente (1.199.231.058 euro).

Il dato sul valore mediano della produzione è pari a 35.001 euro, un valore più basso rispetto alla media (175.445,52 euro).

Il **reddito operativo complessivo** registrato nel 2018 è negativo per 85,6 milioni di euro, in peggioramento di oltre 2 milioni rispetto a tre mesi fa (circa - 83 milioni).

Uno dei parametri che più contraddistinguono le startup innovative rispetto alle nuove società di capitali è l'elevato grado di **immobilizzazioni sull'attivo patrimoniale netto**: nel 2018 il rapporto è pari al **25,2%**, cioè **7 volte superiore** rispetto al rapporto medio registrato per le altre nuove società, pari al 3,7%.

Nel 2018 permane tra le startup innovative una maggioranza di società in **perdita**: 52,1% (dato di due decimi di punto percentuale più basso rispetto alla precedente rilevazione), contro la restante parte (47,9%) che segnala un utile di esercizio. Com'è fisiologico per imprese a elevato contenuto tecnologico, che hanno tempi più lunghi di accesso al mercato, l'incidenza delle società in perdita tra le startup innovative (pari al 52,1%) risulta sensibilmente più elevata rispetto a quella rilevabile tra le nuove società di capitali non innovative (pari al 31,9%).

Gli **indicatori di redditività** ROI e ROE delle startup innovative registrano valori negativi; se però ci riferisce soltanto a quelle in utile, gli indici sono sensibilmente migliori di quelli fatti riportare dalle altre società di capitali (ROI: 0,12 contro 0,06; ROE: 0,26 contro 0,17).



UNIONCAMERE



L'indice di indipendenza finanziaria delle startup innovative è inferiore rispetto a quello registrato dalle altre nuove imprese non innovative (0,31 contro 0,45); la differenza è lievemente più pronunciata se si considerano soltanto le startup innovative e le società di capitali in utile (0,30 contro 0,48).

Per ogni euro di produzione le startup innovative generano in media 24 centesimi di **valore aggiunto**, un dato lievemente inferiore rispetto a quello delle altre società (27 centesimi). Ancora una volta, limitandosi alle imprese in utile, le startup generano, per contro, più valore aggiunto sul valore totale della produzione rispetto alle società di capitali: **36 centesimi contro 28**.



UNIONCAMERE



## Dati strutturali a periodicità trimestrale: Startup innovative

1	Numero e dimensione
2	Distribuzione per settore economico
3	Distribuzione per tipologia impresa
4	Distribuzione e densità regionale – Classifica delle regioni
5A	Distribuzione provinciale – Classifica prime 20 province
5Abis	Distribuzione provinciale – Classifica ultime 20 province
5B	Densità provinciale – Classifica prime 10 province
5Bbis	Densità provinciale – Classifica ultime 10 province
6	Numero dipendenti
7	Numero soci
8	Valore della produzione ed attivo
9	Principali indicatori economici
10	Distribuzione società in utile e in perdita
11	Principali indicatori di redditività



## 1

### Numero e dimensione

	3° trim 2019	4° trim 2019	Variazioni in % 4° trim 2019 / 3° trim 2019
N. startup innovative	10.610	10.882	2,56
N. nuove società di capitali	365.367	364.697	-0,18
% startup innovative sul totale delle nuove società di capitali	2,90	2,98	n.d.
Capitale sociale totale dichiarato dalle startup innovative	545.599.002 €	583.206.111 €	6,89
Capitale sociale totale dichiarato dalle nuove società di capitali	34.948.389.246 €	34.306.477.074 €	-1,84

**Note:**

Sono considerate "**nuove società di capitali**" quelle costituite da non più di 5 anni, con ultimo fatturato dichiarato inferiore a 5.000.000 euro ed in stato attivo

# Dati strutturali (nazionali): startup innovative

## 2

### Distribuzione per settore economico

COMPARTO	Dettaglio principali DIVISIONI	N. startup innovative 4° trim2019	% rapporto startup innovative del comparto sul totale del territorio	% rapporto startup innovative sul totale nuove società di capitali del comparto
Agricoltura e attività connesse	TOTALE	80	0,74	1,12
Attività manifatturiere, energia, minerarie	C 26 Fabbricazione di computer e prodotti di elettronica e ott...	306	2,81	35,83
	C 27 Fabbricazione di apparecchiature elettriche ed apparecchi...	170	1,56	18,30
	C 28 Fabbricazione di macchinari ed apparecchiature nca	341	3,13	14,36
	TOTALE	1913	17,58	5,11
Costruzioni	TOTALE	97	0,89	0,18
Commercio	TOTALE	366	3,36	0,45
Turismo	TOTALE	63	0,58	0,15
Trasporti e Spedizioni	TOTALE	30	0,28	0,23
Assicurazioni e Credito	TOTALE	22	0,20	0,26
Servizi alle imprese	J 62 Produzione di software, consulenza informatica e attività...	3872	35,58	37,93
	J 63 Attività dei servizi d'informazione e altri servizi infor...	996	9,15	13,91
	M 72 Ricerca scientifica e sviluppo	1513	13,90	68,55
	TOTALE	8016	73,66	8,33
Altri settori	TOTALE	266	2,44	1,00
Non Classificate	TOTALE	29	0,27	6,56
Totale complessivo	TOTALE	10882	100,00	2,98

**Note:** Sono considerate "nuove società di capitali" quelle costituite da non più di 5 anni, con ultimo fatturato dichiarato inferiore a 5.000.000 euro ed in stato attivo

## 3

### Distribuzione per tipologia impresa

4° trim 2019		A prevalenza femminile	A prevalenza giovanile	A prevalenza estera	Con presenza femminile	Con presenza giovanile	Con presenza straniera
Valori assoluti	startup innovative	1.468	2.153	380	4.704	4.830	1.515
	nuove società di capitali	79.803	60.551	32.445	171.447	127.206	54.494

Valori in percentuale	startup innovative sul totale startup innovative	13,49	19,78	3,49	43,23	44,39	13,92
	nuove società di capitali sul totale nuove società di capitali	21,88	16,60	8,90	47,01	34,88	14,94

**Note:** Sono considerate "**nuove società di capitali**" quelle costituite da non più di 5 anni, con ultimo fatturato dichiarato inferiore a 5.000.000 euro ed in stato attivo

Sono considerate "**a prevalenza femminile**", le sole società la cui partecipazione di donne, calcolata mediando le quote di possesso e le cariche amministrative detenute, risulta complessivamente superiore al 50%; con "**presenza femminile**" le società in cui almeno una donna detiene una carica amministrativa o possiede una quota della società.

Sono considerate "**a prevalenza giovanile**", le società la cui partecipazione di persone di età non superiore ai 35 anni, calcolata mediando le quote di possesso e le cariche amministrative detenute, risulta complessivamente superiore al 50%; con "**presenza giovanile**" le società in cui almeno una persona di età non superiore ai 35 anni detiene una carica amministrativa o possiede una quota della società.

Sono considerate "**a prevalenza estera**", le società la cui partecipazione di persone nate all'estero, calcolata mediando le quote di possesso e le cariche amministrative detenute, risulta complessivamente superiore al 50%; con "**presenza estera**" le società in cui almeno una persona straniera detiene una carica amministrativa o possiede una quota della società.

## 4

### Distribuzione e densità regionale - Classifica delle regioni

Classifica	Regione	N. startup innovative 4° trim 2019	% rapporto startup innovative sul totale nazionale	% rapporto startup innovative sul totale nuove società di capitali della regione
1	LOMBARDIA	2928	26,91	4,30
2	LAZIO	1227	11,28	2,36
3	EMILIA-ROMAGNA	931	8,56	3,58
4	CAMPANIA	896	8,23	2,17
5	VENETO	889	8,17	3,25
6	PIEMONTE	610	5,61	3,42
7	SICILIA	514	4,72	2,21
8	PUGLIA	429	3,94	1,85
9	TOSCANA	423	3,89	1,86
10	MARCHE	343	3,15	3,72
11	TRENTINO-ALTO ADIGE	266	2,44	5,25
12	CALABRIA	265	2,44	2,82
13	FRIULI-VENEZIA GIULIA	231	2,12	4,95
14	ABRUZZO	215	1,98	2,45
15	LIGURIA	190	1,75	2,82
16	UMBRIA	189	1,74	3,79
17	SARDEGNA	130	1,19	1,58
18	BASILICATA	104	0,96	3,21
19	MOLISE	80	0,74	3,81
20	VALLE D'AOSTA	22	0,20	5,10

**Note:**

Sono considerate "**nuove società di capitali**" quelle costituite da non più di 5 anni, con ultimo fatturato dichiarato inferiore a 5.000.000 euro ed in stato attivo

## 5A

### Distribuzione provinciale - Classifica prime 20 province

Classifica	Provincia	N. startup innovative 4° trim 2019	% rapporto startup innovative sul totale nazionale startup innovative
1	MILANO	2075	19,07
2	ROMA	1110	10,20
3	NAPOLI	423	3,89
4	TORINO	376	3,46
5	BOLOGNA	314	2,89
6	PADOVA	248	2,28
7	BERGAMO	209	1,92
8	BARI	202	1,86
9	SALERNO	193	1,77
10	VERONA	192	1,76
11	BRESCIA	183	1,68
12	PALERMO	181	1,66
13	TRENTO	174	1,60
14	GENOVA	163	1,50
15	TREVISO	156	1,43
16	CATANIA	152	1,40
17	FIRENZE	152	1,40
18	CASERTA	149	1,37
19	PERUGIA	146	1,34
20	MODENA	141	1,30

## 5Abis

### Distribuzione provinciale - Classifica ultime 20 province

Classifica	Provincia	N. startup innovative 4° trim 2019	% rapporto startup innovative sul totale nazionale startup innovative
86	BELLUNO	16	0,15
87	GORIZIA	16	0,15
88	PRATO	16	0,15
89	VITERBO	15	0,14
90	CROTONE	13	0,12
91	ENNA	12	0,11
92	LA SPEZIA	12	0,11
93	SAVONA	12	0,11
94	RIETI	11	0,10
95	GROSSETO	10	0,09
96	VERBANO CUSIO OSSOLA	10	0,09
97	MASSA CARRARA	9	0,08
98	NUORO	9	0,08
99	ORISTANO	9	0,08
100	SONDRIO	9	0,08
101	VERCELLI	7	0,06
102	AGRIGENTO	6	0,06
103	ASTI	6	0,06
104	VIBO VALENTIA	6	0,06
105	IMPERIA	3	0,03

## 5B

### Densità provinciale - Classifica prime 10 province

Classifica	Provincia	N. startup innovative 4° trim 2019	% rapporto startup innovative sul totale nuove società di capitali della provincia
1	TRENTO	174	7,45
2	TRIESTE	64	6,77
3	ASCOLI PICENO	98	5,78
4	MILANO	2075	5,69
5	PORDENONE	61	5,12
6	AOSTA	22	5,10
7	BOLOGNA	314	4,96
8	RIMINI	112	4,95
9	ROVIGO	66	4,93
10	CUNEO	95	4,83

**Note:**

Sono considerate "**nuove società di capitali**" quelle costituite da non più di 5 anni, con ultimo fatturato dichiarato inferiore a 5.000.000 euro ed in stato attivo

## 5Bbis

### Densità provinciale - Classifica ultime 10 province

Classifica	Provincia	N.startup innovative 4° trim 2019	% rapporto startup innovative sul totale nuove società di capitali della provincia
96	VIBO VALENTIA	6	0,97
97	ASTI	6	0,96
98	FROSINONE	35	0,96
99	VITERBO	15	0,85
100	GROSSETO	10	0,85
101	LA SPEZIA	12	0,84
102	PRATO	16	0,70
103	MASSA CARRARA	9	0,59
104	IMPERIA	3	0,45
105	AGRIGENTO	6	0,38

**Note:**

Sono considerate "**nuove società di capitali**" quelle costituite da non più di 5 anni, con ultimo fatturato dichiarato inferiore a 5.000.000 euro ed in stato attivo



## 6

### Numero dipendenti

		Valore degli addetti al 3° trim 2019
Totale startup innovative	Valore medio	3,16
	Valore mediano	1
	N. startup innovative con dipendenti	4.372
	Totale dipendenti startup innovative	13.803
Totale nuove società di capitali	Valore medio	5,76
	Valore mediano	2
	N. nuove società di capitali con dipendenti	227.895
	Totale dipendenti nuove società di capitali	1.311.583

**Fonte:** elaborazione dati INPS su imprese del Registro del periodo - I dati del totale dipendenti delle startup innovative del 2019 sono riferiti al 30 Settembre 2019

**Note:**

Sono considerate "**nuove società di capitali**" quelle costituite da non più di 5 anni, con ultimo fatturato dichiarato inferiore a 5.000.000 euro ed in stato attivo

## 7

### Numero soci

		Numero soci al 4° trim 2019
Totale startup innovative	Valore medio	4,73
	Valore mediano	2
	N. startup innovative con soci	10.741
	Totale soci di startup innovative	50.816
Totale nuove società di capitali	Valore medio	2,08
	Valore mediano	2
	N. nuove società di capitali con soci	347.624
	Totale soci nuove società di capitali	723.189

**Note:**

Sono considerate "**nuove società di capitali**" quelle costituite da non più di 5 anni, con ultimo fatturato dichiarato inferiore a 5.000.000 euro ed in stato attivo

## 8

### Valore della produzione ed attivo

Anno bilancio 2018		Valori complessivi in €
Startup innovative	Valore produzione medio	175.445,52
	Valore produzione mediano	35.001
	Valore medio dell'attivo	311.232,66
	Valore mediano dell'attivo	82.809
	Numero bilanci	6.657
Nuove società di capitali	Valore produzione medio	351.624,77
	Valore produzione mediano	123.668
	Valore medio dell'attivo	799.397,57
	Valore mediano dell'attivo	117.807
	Numero bilanci	188.896

**Note:**

Sono considerate "**nuove società di capitali**" quelle costituite da non più di 5 anni, con ultimo fatturato dichiarato inferiore a 5.000.000 euro ed in stato attivo

## 9

### Principali indicatori economici

Anno bilancio 2018		Valori complessivi in €
Startup innovative	Valore produzione totale	1.167.940.816
	Reddito operativo totale	-85.611.018
	Totale immobilizzazioni/Attivo netto (x 100)	25,23
Nuove società di capitali	Valore produzione totale	66.420.512.898
	Reddito operativo totale	2.630.800.670
	Totale immobilizzazioni/Attivo netto (x 100)	3,68

**Note:**

Sono considerate "**nuove società di capitali**" quelle costituite da non più di 5 anni, con ultimo fatturato dichiarato inferiore a 5.000.000 euro ed in stato attivo

## 10

### Distribuzione società in utile e in perdita

Anno bilancio 2018	Società in utile		Società in perdita		% Totale	Totale
	% sul totale	Valore della produzione totale	% sul totale	Valore della produzione totale		Valore della produzione totale
Startup innovative	47,86	835.970.844	52,14	331.969.972	100,00	1.167.940.816
Nuove società di capitali	68,11	55.290.996.169	31,89	11.129.516.729	100,00	66.420.512.898

**Note:**

Sono considerate "**nuove società di capitali**" quelle costituite da non più di 5 anni, con ultimo fatturato dichiarato inferiore a 5.000.000 euro ed in stato attivo

## 11

### Principali indicatori di redditività

Anno bilancio 2018	Startup innovative		Nuove società di capitali	
	Totale	Solo in utile	Totale	Solo in utile
ROI	-0,05	0,12	0,02	0,06
ROE	-0,16	0,26	0,06	0,17
Indipendenza finanziaria	0,31	0,30	0,45	0,48
Valore aggiunto/valore produzione	0,24	0,36	0,27	0,28

**Note:**

Sono considerate "**nuove società di capitali**" quelle costituite da non più di 5 anni, con ultimo fatturato dichiarato inferiore a 5.000.000 euro ed in stato attivo

# Note alla lettura dei report

## **1. Numero e dimensione**

Fornisce la numerosità e la dimensione delle **startup innovative** e raffronta i valori con quelli delle **“nuove società di capitali”**, vale a dire le società di capitali, anche in forma cooperativa, costituite negli ultimi cinque anni, che risultano in stato attivo alla fine del trimestre di riferimento, e hanno dichiarato nell’ultimo bilancio un fatturato inferiore ai 5 milioni di euro.

Le nuove società di capitali così definite rappresentano dunque il campione di riferimento con cui saranno raffrontati gli indicatori elaborati per tutte le startup innovative nelle tavole del presente cruscotto.

## **2. Distribuzione per settore economico**

Presenta la distribuzione delle startup innovative per macro -settore economico (“comparto”), e per i macro -settori più rappresentati fornisce anche un dettaglio delle principali divisioni. Per ogni settore economico viene inoltre fornito il peso delle startup innovative del comparto rispetto al totale nazionale delle startup innovative e al totale delle nuove società di capitali del comparto. La classificazione per settori economici riprende la classificazione Ateco.

## **3. Distribuzione per tipologia impresa**

Indica la distribuzione delle startup innovative in termini di prevalenza e presenza *“femminile”*, *“giovanile”* e *“straniera”* e la raffronta con quella relativa al complesso delle “nuove società di capitali” appartenenti al campione di riferimento. Fornisce poi il peso, in termini percentuali, della singola tipologia di startup innovative in rapporto alla popolazione totale delle startup innovative, e raffronta tali valori con i corrispettivi pesi delle nuove società di capitali.

## **4. Distribuzione e densità regionale – Classifica delle regioni**

Fornisce la classifica delle regioni in base al numero di startup innovative presenti, e indica il peso in percentuale delle startup innovative del territorio in rapporto al totale nazionale e in rapporto al totale delle nuove società di capitali presenti nel territorio.

### **5.A Distribuzione provinciale – Classifica prime 20**

Fornisce la classifica delle prime 20 province aventi il numero maggiore di startup innovative registrate e ne indica il peso in percentuale rispetto al totale nazionale delle startup innovative.

### **5.Abis Distribuzione provinciale – Classifica ultime 20**

Fornisce la classifica delle ultime 20 province aventi il numero maggiore di startup innovative registrate e ne indica il peso in percentuale rispetto al totale nazionale delle startup innovative.

### **5.B Densità provinciale – Classifica prime 10**

Fornisce la classifica delle prime 10 province il cui peso in percentuale delle startup innovative presenti nel territorio rispetto al totale nuove società di capitale del campione è maggiore.

### **5.Bbis Densità provinciale – Classifica ultime 10**

Fornisce la classifica delle ultime 10 province il cui peso in percentuale delle startup innovative presenti nel territorio rispetto al totale nuove società di capitali del campione è maggiore.

### **6. Numero dipendenti**

Confronta il valore medio e la mediana del numero dipendenti delle startup innovative con quelli delle nuove società di capitali, indicando per ciascuna tipologia il numero delle imprese che presenta almeno un dipendente.

### **7. Numero soci**

Confronta il valore medio e la mediana del numero dei soci di capitale delle startup innovative con quelli delle nuove società di capitali, indicando per ciascuna tipologia il numero delle imprese che presenta almeno un socio.

### **8. Valore della produzione e attivo**

Confronta la media e la mediana del valore della produzione e dell'attivo delle startup innovative con pari valori estratti per il totale delle società di capitali, indicando per ciascuna tipologia il numero dei bilanci disponibili.

### **9. Principali indicatori economici**

Mostra il valore della produzione, il reddito operativo totale e la percentuale del totale immobilizzazioni rispetto all'attivo netto delle startup innovative.

### **10. Distribuzione imprese in utile e in perdita**

Illustra la distribuzione del valore della produzione totale delle startup innovative e delle società di capitali e il relativo peso percentuale sul totale nazionale delle stesse, suddiviso tra quelle in utile e quelle in perdita.

### **11. Principali indicatori di redditività**

Illustra i principali indicatori di bilancio (ROI, ROE, indipendenza finanziaria e rapporto tra valore aggiunto e valore della produzione) calcolati sul totale delle startup innovative e delle nuove società di capitali, distinguendo tra società in utile e in perdita.



# GLOSSARIO

<i>Startup innovativa</i>	Una società di capitali , costituita anche in forma cooperativa , non quotata , in possesso dei seguenti requisiti : i) è di nuova costituzione o costituita da meno di 5 anni; ii) ha sede principale in Italia, o in altro Paese membro dell'UE o aderente allo Spazio Economico Europeo , purché abbia una sede produttiva o una filiale in Italia ; iii) presenta un valore annuo della produzione inferiore a 5 milioni di euro; iv) non distribuisce e non ha distribuito utili; v) ha come oggetto sociale esclusivo o prevalente lo sviluppo , la produzione e la commercializzazione di prodotti o servizi innovativi ad alto valore tecnologico ; vi) non è costituita da fusione , scissione societaria o a seguito di cessione di azienda o di ramo di azienda; vii) infine, possiede almeno uno dei tre seguenti indicatori di innovatività: 1. una quota pari al 15 % del valore maggiore tra fatturato e costi annui è ascrivibile ad attività di R&S; 2. la forza lavoro complessiva è costituita per almeno 1/3 da dottorandi, dottori di ricerca o ricercatori, oppure per almeno 2/3 da soci e collaboratori a qualsiasi titolo in possesso di laurea magistrale; 3. l'impresa è titolare, depositaria o licenziataria di un brevetto registrato (privativa industriale) oppure titolare di programma per elaboratore originario registrato <b>(la definizione di startup innovativa è stata introdotto dall'art. 25, comma 2, del Decreto-legge n. 179/2012).</b>
<i>"Nuove società di capitali" (campione di riferimento)</i>	L'insieme delle società di capitali i) in stato attivo, ii) costituite in forma di società per azioni (incluse con socio unico), società in accomandita per azioni, società a responsabilità limitata, società a responsabilità limitata (incluse a capitale ridotto, semplificate , con socio unico), società cooperativa , o società europea, iii) non quotate, iv) aventi sede legale o almeno una sede secondaria in Italia, v) costituite da non più di cinque anni, e vi) che hanno dichiarato nell'ultimo bilancio disponibile in Xbrl un fatturato inferiore a 5 milioni di euro.
<i>Imprese a prevalenza femminile</i>	L'insieme delle imprese in cui la partecipazione di donne alla proprietà e alla governance della società risulta complessivamente maggioritaria. Il grado di partecipazione è calcolato come media tra la percentuale di quote di possesso dell'impresa e la percentuale di cariche amministrative detenute da donne, ossia $[\% \text{ quote di capitale sociale} + \% \text{ cariche di tipo Amministratore}] / 2 > 50\%$ .
<i>Imprese a presenza femminile</i>	L'insieme delle imprese in cui vi è almeno una donna che detiene una carica amministrativa o possiede una quota della società.
<i>Imprese a prevalenza giovanile</i>	L'insieme delle imprese in cui la partecipazione di persone di età non superiore ai 35 anni alla proprietà e alla governance della società risulta complessivamente maggioritaria. Il grado di partecipazione è calcolato come media tra la percentuale di quote di possesso dell'impresa e la percentuale di cariche amministrative detenute dai soggetti $[\% \text{ quote di capitale sociale} + \% \text{ cariche di tipo Amministratore}] / 2 > 50\%$ .
<i>Imprese a presenza giovanile</i>	L'insieme delle imprese in cui vi è almeno una persona di età inferiore ai 35 anni che detiene una carica amministrativa o possiede una quota della società.

<i>Imprese a prevalenza estera</i>	L'insieme delle imprese in cui la partecipazione di persone nate all'estero alla proprietà e alla governance della società risulta complessivamente maggioritaria. Il grado di partecipazione è calcolato come media tra la percentuale di quote di possesso dell'impresa e la percentuale di cariche amministrative detenute da persone nate all'estero [ $\% \text{ quote di capitale sociale} + \% \text{ cariche di tipo Amministratore} / 2 > 50\%$ ].
<i>Imprese a presenza estera</i>	L'insieme delle imprese in cui vi è almeno una persona nata all'estero che detiene una carica amministrativa o possiede una quota della società.
<i>Dipendenti</i>	Sono considerati i dati sui dipendenti delle due categorie di imprese citate trasmessi da INPS. <b>Nota: Tutte le informazioni sugli addetti ricevute da INPS si riferiscono al trimestre precedente a quello di riferimento per l'elaborazione.</b>
<i>Iscrizioni</i>	Numero di operazioni di iscrizione effettuate nel periodo considerato.
<i>Imprese classificate</i>	L'insieme delle imprese registrate che presentano un codice attività economica, prevalente e/o primario.
<i>Indicatori economici</i>	I dati economici sono dedotti dai valori presenti negli ultimi bilanci depositati e caricati nell'archivio dei bilanci XBRL <i>inBalance</i> al momento dell'estrazione dei dati per la stesura del rapporto.
<i>Valore della produzione</i>	Valore dei beni prodotti e/o dei servizi offerti da un'impresa nell'ambito della propria attività.
<i>Reddito operativo</i>	Reddito ottenuto dalla produzione e dallo scambio di beni e servizi, calcolato sottraendo dal fatturato tutte le spese di produzione dei beni venduti. È l'espressione del risultato aziendale prima delle imposte e degli oneri finanziari.
<i>Attivo patrimoniale</i>	Valore dell'insieme di beni posseduti dalla società.
<i>Immobilizzazioni</i>	Il valore dei beni che, all'interno dell'impresa, non esauriscono la loro utilità in un solo esercizio ma manifestano benefici economici in un arco temporale di più esercizi. Ad esempio: macchinari, automezzi, licenze, brevetti, titoli di credito.
<i>Società in utile o in perdita</i>	Le società sono considerate società in utile se la differenza tra ricavi e costi è $\geq 0$ , in perdita se è $< 0$ .
<i>ROI</i>	Indicatore della redditività operativa del capitale investito.
<i>ROE</i>	Indicatore della remunerazione del capitale di rischio.
<i>Indipendenza finanziaria</i>	Indicatore della proporzione di attivo finanziato attraverso capitale proprio.
<i>Investimento in R&amp;D</i>	Indicatore della proporzione di capitale immateriale rispetto al capitale investito.
<i>“.”</i>	Il simbolo del punto indica un dato assente o non calcolabile.
<i>“n.d”</i>	Indica un valore non definito e non fornito.
<i>Mediana</i>	Si definisce mediana (o valore mediano) il valore assunto dalle unità statistiche che si trovano nel mezzo della distribuzione.

Attività economica  
(classificazione  
in base alla  
codifica  
Ateco2007)

**ATECO 2007** è la nuova classificazione delle attività economiche in uso presso i Registri Imprese tenuti dalle Camere di Commercio italiane. Tale classificazione ha sostituito, a partire da gennaio 2009, la precedente codifica AtecoRI2002. Grazie alla stretta collaborazione di numerose figure istituzionali, **per la prima volta** il mondo della statistica ufficiale, il mondo fiscale e quello camerale adottano la stessa classificazione delle attività economiche.

La struttura di **classificazione è ad "albero"** e parte dal livello 1, più aggregato e diviso in 21 sezioni, fino a giungere al livello massimo di dettaglio, comprendente 1.226 sottocategorie. La classificazione è standardizzata a livello europeo fino alla quarta cifra, mentre le categorie e le sottocategorie (rispettivamente livello 5e6) possono differire tra i singoli Paesi per meglio cogliere le specificità nazionali.

<b>Settore</b>	<b>Sezioni di attività economica comprese</b>
<i>Agricoltura</i>	'A' Agricoltura, silvicoltura e pesca
<i>Attività manifatturiere</i>	'B' Estrazione di minerali da cave e miniere
	'C' Attività manifatturiere
	'D' Fornitura di energia elettrica, gas, vapore e aria condizionata
	'E' Fornitura di acqua; reti fognarie, attività di gestione dei rifiuti e risanamento
<i>Costruzioni</i>	'F' Costruzioni
<i>Commercio</i>	'G' Commercio all'ingrosso ed al dettaglio; riparazione di autoveicoli
<i>Turismo</i>	'I' Attività dei servizi di alloggio e di ristorazione
<i>Trasporti</i>	'H' Trasporto e magazzinaggio
<i>Assicurazioni e credito</i>	'K' Attività finanziarie e assicurative
<i>Servizi alle imprese</i>	'J' Servizi di informazione e comunicazione
	'L' Attività immobiliari
	'M' Attività professionali, scientifiche e tecniche
	'N' Noleggio, agenzie di viaggio, servizi di supporto alle imprese
<i>Altri settori</i>	'O' Amministrazione pubblica e difesa; assicurazione sociale obbligatoria
	'P' Istruzione
	'Q' Sanità e assistenza sociale
	'R' Attività artistiche, sportive, di intrattenimento e divertimento
	'S' Altre attività di servizi
	'T' Attività di famiglie e convivenze come datori di lavoro per personale domestico; produzione di beni e servizi indifferenziati per uso proprio da parte di famiglie e convivenze
	'U' Organizzazioni ed organismi extraterritoriali